

 guide  
écoctouens  
2021



FONBEAUZARD

Fonbeauzard



**UN RÉSEAU D'AGENCES QUI S'ENGAGE !**

Cabinet Bedin Immobilier propose la signature électronique pour tous vos documents : moins de papier, plus de sécurité, c'est notre engagement pour l'avenir.

15 agences sur la métropole toulousaine, dont :  
**Notre agence d'AUCAMVILLE**

59 Route de Fronton  
31140 AUCAMVILLE  
05 32 26 39 00  
www.cabinet-bedin.com  
f o t i n

Silège social : 13, avenue Pasteur 33600 Pessac | S.A.S. au capital de 260 000 € | R.C.S. Bordeaux n° 327 843 546  
Carte Professionnelle CCI BORDEAUX n°CPI 3301 2017 000 022 997 - Caisse de Garantie GALIAN n°1008721 | ORIAS n° 18003931

# SARL 2RTP

**Terrassement  
Assainissement  
Réseaux  
Aménagement extérieur**

☎ **06 74 83 76 13**  
**12 rue de Gascogne**  
**31780 CASTELGINEST**  
**2rtp@2rtp.fr**

**écocitoyens**  
FONBEAUZARD

**Édito du maire**

Depuis de nombreuses années, notre planète est menacée par le comportement des hommes qui utilisent plus de ressources qu'elle ne peut en produire. La prise de conscience progressive de ce constat et des conséquences de nos actions sur notre environnement a fait naître la notion d'éco-citoyenneté. Par ce terme, il s'agit d'associer les préoccupations écologiques visant à protéger notre Terre, aux valeurs civiques d'attachement du citoyen à son cadre de vie naturel. Dès lors, le combat éco-citoyen est l'affaire de tous, individus et collectivités.

Depuis plusieurs années et parce qu'elle se doit de montrer l'exemple, la ville de Fonbeauzard prend toute sa responsabilité et sa part dans cette démarche avec pour objectif de contribuer, à son échelle, à la préservation des ressources et de son environnement. Elle a mis en place de multiples actions au quotidien, à titre communal et en association avec Toulouse Métropole. Vous en trouverez un panorama dans ce Guide gratuit : économies d'énergie, rénovation, gestion des déchets, biodiversité, développement durable, modes de transports doux, gestion des espaces verts...

Par son action constante en la matière, la municipalité que je conduis depuis 4 mandats a fait aussi le choix d'inciter les Bauzifontins à faire évoluer leurs habitudes, leurs usages et leurs modes de consommation pour plus de respect de l'environnement. Et ce dès le plus jeune âge comme en témoignent les actions de sensibilisation auprès de nos enfants à l'école.

Ce Guide permettra également à chacun de trouver des conseils pratiques et pédagogiques pour être un acteur éco-responsable et mieux vivre au quotidien la préservation de notre environnement, pour nous-mêmes et pour les futures générations. Car comme le rappelle cet aphorisme attribué à Antoine de Saint-Exupéry : «Nous n'héritons pas de la terre de nos ancêtres, nous l'empruntons à nos enfants». A nous d'en faire donc le meilleur usage !

*Robert GRIMAUD*

Maire de Fonbeauzard



Société Multi-services  
Partenaire de confiance et de proximité des syndicats  
de copropriété et constructeurs de la région Toulousaine



## Nos services

- Nettoyage des parties communes et locaux
- Espaces verts et services annexes
- Marquage des parkings
- Remises en état
- Traitement des sols
- Entretien des vitres

Contactez-nous au 06 24 87 53 78 / 06 22 53 13 66

[grtopservices@gmail.com](mailto:grtopservices@gmail.com)

ZAC DES 4 SAISONS, RUE GEORGES BRASSENS - 31140 FONBEAUZARD

**Terre Tropicale**  
les saveurs du paradis

Origines: Côtedorée

Corossol Ananas Mangue Lulo Mûres Andine

**Smoothies et cocktails tropicaux**

ZAC des 4 Saisons, Rue Georges Brassens - 31140 FONBEAUZARD  
06 24 87 53 78 [www.terretropicale.fr](http://www.terretropicale.fr) [contact@terretropicale.fr](mailto:contact@terretropicale.fr)

# L'ECO-CITOYENNETE EN ACTIONS

La ville de Fonbeauzard a mis et met en oeuvre des décisions pour contribuer à la préservation de l'environnement et du cadre de vie de ses habitants. Découvrez-les ici !



## TRANSPORTS ET MOBILITES

- Au fur et à mesure de la réfection de la voirie (routes et trottoirs), la ville de Fonbeauzard poursuit l'extension de son réseau de **déplacements doux** par la création de pistes cyclables et de chemins piétonniers.
- La **navette de transport collectif**, qui est municipale, véhicule des enfants bauzifontins à l'école en semaine, sur leurs activités extra-scolaires le mercredi après-midi. Elle accompagne aussi les personnes âgées non-véhiculées et/ou à mobilité réduite pour faire leurs courses, rendre visite à leur médecin et auprès de tous les services indispensables au maintien de l'autonomie de nos aînés.
- La ville a mis à l'étude un projet d'installation d'une **borne de recharge** pour voitures électriques.



## RECYCLAGE

- Toulouse Métropole a mis en place un téléservice de réservation de composteurs en bois ; vous avez la possibilité de passer votre commande :
  - par internet : [demarches.toulouse-metropole.fr](http://demarches.toulouse-metropole.fr)
  - par téléphone : ☎ 0 800 201 440
  - par mail : ✉ [compostage@toulouse-metropole.fr](mailto:compostage@toulouse-metropole.fr)
- Les prix oscillent de 15 € à 25 € pour des contenances allant de 300 litres à 600 litres.
- Le recyclage des **plastiques, cartons, journaux, boîtes de conserve...** s'effectue par l'utilisation des « bacs bleus », relevés 1 fois tous les 15 jours par les services de Toulouse Métropole.

- Les **déchets verts** font l'objet d'un ramassage mensuel, assuré par les services de Toulouse Métropole.
- Les **encombrants** sont également enlevés par Toulouse Métropole avec inscription 24h à 48h avant le jour de ramassage en appelant le 0800 201 440. Ils sont à déposer sur le trottoir devant chez vous.
- Les **déchetteries** de Toulouse (rue de Turlu) et de Saint-Alban (impasse Jean Rouquette) vous accueillent sur de larges créneaux horaires.
- Pour les **vêtements** que vous ne portez plus, pensez aux autres ! L'association Secours Nord Toulousain (SNT), située 13 rue des Violettes à Fonbeauzard, les récupère. Un container spécial est également accessible à cet usage devant les locaux du SNT.

Le verre, recyclable à l'infini, est à déposer par chaque habitant dans les **Récup'Verre** répartis en 7 points dans les différents quartiers de la commune, soit :

- Angle Avenue Jean Mermoz – route de Fonbeauzard
- Rue des Violettes
- Rue des Rosiers
- Rond-Point Louis Blériot
- Salle des fêtes André Gentillet
- Parking du cimetière
- Lotissement du Parc



05

# BRICO MARCHÉ

Pouvoir tout faire **Moins cher**



HORAIRES  
LUNDI au VENDREDI  
09h00 à 12h00  
14h00 à 19h00  
SAMEDI  
09h00 à 12h30  
14h00 à 19h00

décoration

bricolage

bâti

jardinage

animalerie

Route de Fonbeauzard à LAUNAGUET

Tél. 05 61 37 14 48

[www.magasins.bricomarche.com](http://www.magasins.bricomarche.com)



## MDN SAS MAISONS D' NAUDY

MAÇONNERIE GÉNÉRALE  
NEUF & RÉNOVATION  
CHARPENTE - TERRASSEMENT VRD

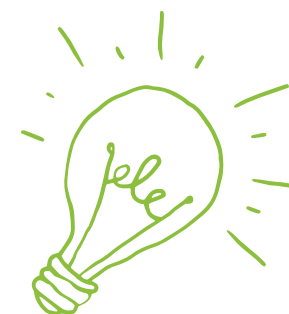
06 73 67 45 39 - 07 83 13 55 92

SAINT ALBAN

[maisonsdnaudy@gmail.com](mailto:maisonsdnaudy@gmail.com)

## BIODIVERSITE ET PRESERVATION DES RESSOURCES

*La ville de Fonbeauzard étend ses espaces verts, protège les espèces animales et améliore la qualité de son air par le biais de plusieurs actions*



- ▶ **Aucune utilisation de produits phytosanitaires** pour l'entretien des espaces verts.
- ▶ **Démarche éco-responsable dans la gestion des achats de la ville** (consommables bureautique, labels verts pour les prestataires, choix des matériaux de construction...)
- ▶ **Entretien régulier du Bois de Clairefontaine** pour préserver la faune et la flore, et **des berges de l'Hers** (en partenariat avec les syndicats intercommunaux de l'Hersain et Hers Girou).
- ▶ **Fleurissement** régulier des édifices et lieux publics (mairie, écoles, salle des fêtes...) et de la voirie.
- ▶ Participation annuelle au «World Clean Up Day», **journée mondiale de nettoyage de la nature**, qui invite nos concitoyens à débarrasser de tous déchets le bois de Fonbeauzard, les voies de l'Hers et les rues de notre ville.
- ▶ **Fabrication d'hôtels à insectes par les enfants** du groupe scolaire Buissonnière, en étroite collaboration avec la commission municipale Enfance/Jeunesse, les animateurs encadrant l'activité et le corps enseignant, avec le soutien du Muséum de Toulouse et le Quai des Savoires.
- ▶ Parrainage d'associations de sauvegarde et de préservation de l'environnement dans le cadre de la politique communale de **plantation d'arbres**.
- ▶ Mise en œuvre d'opérations en faveur de la végétalisation telle que «**1 naissance, 1 arbre**».
- ▶ Actions de sensibilisation des enfants au «**mieux manger**» et à la lutte contre le gaspillage alimentaire.
- ▶ Mise en place à la cantine municipale des **produits bio et de produits locaux français** en circuits courts.
- ▶ Mise en œuvre d'un **plan d'économie d'énergie** (2017-2026) avec l'installation d'ampoules LED basse consommation dans les bâtiments communaux et pour l'éclairage public, la réfection du parc lumineux et la programmation de nouveaux équipements économes de chauffage.



07



Nathalie MANELFE  
Avocat à la Cour

37 bis avenue de Fronton - 31140 Aucamville  
Tél. 05 61 70 87 03 - Fax : 05 61 70 87 04  
Email : cabinet@manelfe.fr



MARTIN PHILIPPE  
FOURNITURE ET POSE DE  
MENUISERIES PVC ALU BOIS

06 82 04 86 05

[martin.philippe-menuiseries@live.fr](mailto:martin.philippe-menuiseries@live.fr)  
31140 AUCAMVILLE

MARTIN MENUISERIES  
[martinmenuiseries.com](http://martinmenuiseries.com)

qualification RGE  
qualification QUALIBAT  
toutes aides de l'État  
TVA 5,5% et 10%



MULTIRENOVE31  
peinture plomberie électricité carrelage  
placo-plâtre tous travaux du bâtiment

COMBALIE Gilbert  
06 88 54 97 38

47 avenue du Sers - 31140 AUCAMVILLE  
[multirenov31@gmail.com](mailto:multirenov31@gmail.com)

[WWW.MULTIRENOVE31-31WEBSELF.NET](http://WWW.MULTIRENOVE31-31WEBSELF.NET)

## BIEN VIVRE ENSEMBLE

*Dans le cadre du respect de chacun et des principes de bon voisinage, des règles sont à respecter :*

► Utilisation des **outils de jardinage et de bricolage bruyants** (tondeuse, tronçonneuse, perceuse, raboteuse...) uniquement dans les créneaux horaires suivants (arrêté préfectoral du 23/07/96) :

- du lundi au vendredi de 8h30 à 12h et de 14h30 à 19h,
- le samedi de 9h à 12h et de 15h à 19h
- le dimanche de 10h à 12h et de 16h à 18h.

► **Stationnement interdit sur les trottoirs des véhicules à moteur, 2 et 3 roues** afin que les piétons, les personnes à mobilité réduite et les parents d'enfants en poussette puissent se déplacer sans difficulté ;

► **Ramassage des déjections de chiens** lors des promenades sur le domaine public (voie publique, caniveaux, espaces verts, pelouses, abords de l'Hers, aires de jeux...) afin de préserver la qualité de ces espaces pour les enfants et les adultes.

En cas de non-respect, les contrevenants feront l'objet d'une amende allant de 35 € à 450 € selon les faits constatés.





**SAS KOKBAT**  
CARRELAGES-FAIENCES  
SOLS & MURS

12 RUE GEORGES BRASSENS  
31140 FONBEAUZARD

06 82 76 46 41

ckokbalik31@gmail.com

CARRELEUR

**SG**  
**SOUDEURE**

TRAVAUX SOUDURE TOUS MATERIAUX

Gérôme SIEURAC - 06 19 54 92 92

contact@sgsoudure.com - www.sgsoudure.com

Fabienne Croz  
Coiffeuse à domicile



Faby COIFFURE  
06 82 04 77 76

31780 CASTELGINEST



**CLINIQUE VÉTÉRINAIRE DES 4 VENTS**

Dr Alexandra GOUNARI-MERVIEL - Dr Philippe MEYER - Dr Michel RULIE

Du lundi au vendredi : sur RDV de 8h30 à 19h  
Le samedi : sur RDV de 9h à 13h et 14h à 16h



Tél. 05 61 09 18 10

110 route de Bessières - LAUNAGUET

clinique4vents@gmail.com  
http://clinique4vents.fr  
Fax 05 34 27 52 23

**LES NUMEROS UTILES**

11



**LA MAIRIE**

Place Simon Montariol - BP 90223  
31142 SAINT ALBAN  
☎ 05 61 70 23 38 / 📞 09 72 50 59 87  
✉ mairie@ville-fonbeauzard.fr  
🌐 www.ville-fonbeauzard.fr

► **Horaires d'ouverture**

Du lundi au vendredi : de 8h30 à 12h30  
et de 13h30 à 18h00

► **Service Agents de Surveillance de la Voie Publique (ASVP) :**

☎ 07 60 58 17 31

**LES ETABLISSEMENTS SCOLAIRES**

► **Groupe scolaire Buissonnière**

Rue Buissonnière - 31140 FONBEAUZARD  
☎ 05 61 70 26 00 (primaire)  
☎ 05 61 70 66 11 (maternelle)

► **Collège des Violettes**

Route de Fronton - 31140 AUCAMVILLE  
☎ 05 62 75 94 10

**LES ETABLISSEMENTS PERI-SCOLAIRES**

► **Pôle Éducation Mairie de Fonbeauzard**

Rue Buissonnière - 31140 FONBEAUZARD  
☎ 05 61 37 12 22  
✉ poleeducation@ville-fonbeauzard.fr

► **ALAE** ☎ 05.61.70.59.76

► **Service Enfance Jeunesse**

Rue Jean Mermoz - 31140 FONBEAUZARD  
☎ 05.61.37.22.31

► **Multi-Accueil Les P'tits Loups**

☎ 05 61 37 22 33  
✉ lesptitsloups@ville-fonbeauzard.fr

► **Relais d'Assistants Maternels**

197 route de Fronton - 31140 AUCAMVILLE  
☎ 05 61 70 64 97

**écocitoyens**  
FONBEAUZARD



• PASSEPORT POUR •

# l'eco®

## CITOYENNETÉ







# AIR, NATURE, CLIMAT



**Arbres :** ils jouent un rôle essentiel pour la survie de l'humanité. Les arbres purifient l'atmosphère en absorbant du gaz carbonique... c'est le principal point que tout le monde connaît ! Leurs bienfaits dans les milieux urbains sont inestimables ! Promenez-vous une dizaine de minutes sur Internet afin de lire sur les arbres et vous ne regarderez plus jamais l'un d'entre eux de la même manière ! Vous réaliserez aussi les terribles conséquences de la déforestation.

Un Homme qui n'est pas informé est un sujet,  
un homme informé est un citoyen.  
Alfred Sauvy

**Biodiversité :** dans un milieu donné, la diversité des espèces vivantes (*micro-organismes, végétaux, animaux*). À respecter sans compromis !

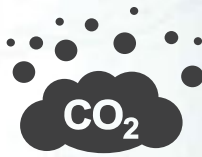
**Biomasse :** matières organiques qui peuvent devenir des sources d'énergie.

**Carboneutre :** Ce qui réduit les émissions de gaz à effet de serre dans l'atmosphère et compense les émissions qui n'ont pu être réduites par des gestes de développement durable.

**Changement climatique :** Le changement climatique désigne la variation du climat, qu'il soit

plus chaud ou plus froid. Ses conséquences peuvent être désastreuses ! L'activité humaine est à l'origine du réchauffement actuel qui inquiète beaucoup les scientifiques. Le pire scénario : avec 12 milliards d'habitants sur Terre, un réchauffement de 5 degrés mènerait à l'extinction totale des espèces en 2100. Le meilleur scénario : chaque humain réagit maintenant.

**CO<sub>2</sub> :** le tristement célèbre dioxyde de carbone ! Il est le principal gaz à effet de serre. D'une **durée de vie de 100 ans dans l'atmosphère**... 70 à 90% des émissions de dioxyde de carbone en France proviennent de la combustion des carburants. Voilà pourquoi **les voitures électriques doivent être priorisées ainsi que les transports en commun, le covoiturage**... Chaque année, la qualité de l'air extérieur est à l'origine de presque 4 millions de morts dans le monde.



**COV :** composés organiques volatils. Voir « Particules fines ».

**Décarbonisation :** mesures techniques permettant de réduire les émissions de CO<sub>2</sub>.

**Décroissance verte :** réduction de la dépendance, le plus vite et le plus efficacement possible, à l'énergie fossile pour donner une chance à la planète de se remettre des dégâts causés par l'activité humaine. Remettre en cause la croissance économique afin de prendre davantage soin des ressources naturelles.

**Développement durable :** l'art de poser chacune de nos actions en pensant à l'avenir... Il s'agit d'une conception de la croissance économique sur le long terme qui intègre les contraintes environnementales et sociétales. En résumé, c'est prendre soin du monde d'aujourd'hui afin de le transmettre dans le meilleur état possible aux générations futures. Mille et un petits gestes à tous les niveaux chaque jour pour tout le monde !

**Dioxyde de carbone :** voir « CO<sub>2</sub> ».

**Écologie :** concept qui a pour but d'informer les acteurs économiques sur les actions à mener afin de protéger les ressources naturelles de la planète dans le cadre d'un projet de développement durable. Le saviez-vous ? Si chaque année tous les terriens consommaient comme les Américains, il faudrait cinq planètes pour répondre à leurs besoins... Nous n'en avons qu'une !

**Énergies renouvelables :** solaire photovoltaïque ou thermique, éolienne, marine, biomasse, géothermie... les énergies renouvelables sont inépuisables et issues des éléments naturels : *soleil, vent, chutes d'eau, marées, chaleur de la Terre*... Leur exploitation est très peu polluante mais malheureusement insuffisante.

**Éolien :** les aérogénérateurs, entraînés par le vent, fabriquent des dizaines de millions de mégawattheures **sans aucune pollution**.



**Gaz à effet de serre (GES) :** le processus est celui-ci (*Source : dictionnaire-environnement.com*) : « Les Gaz à Effet de Serre (GES) sont les gaz qui absorbent une partie des rayons solaires en les redistribuant sous la forme de radiations qui rencontrent d'autres molécules de gaz, répétant ainsi le processus et créant l'effet de serre, avec augmentation de la température. L'augmentation de la concentration des gaz à effet de serre dans notre atmosphère terrestre est l'un des principaux facteurs à l'origine du réchauffement climatique. » La Chine est le premier producteur mondial de GES devant les États-Unis... La Chine est aussi le leader mondial des énergies propres.

**Gaz naturel :** utilisé pour le chauffage et l'eau chaude, le gaz naturel ne provient pas de la transformation d'une autre énergie. Il est issu de la décomposition de matières organiques en sous-sol. Économique, propre et sûr, cet hydrocarbure est moins polluant que le pétrole et le charbon car moins chargé en dioxyde de carbone (CO<sub>2</sub>).

**Géothermie :** une énergie propre et inépuisable qui exploite la chaleur du sous-sol terrestre. Cette solution énergétique est un excellent choix pour se chauffer ou créer de l'électricité.

**GIEC :** Groupe d'Experts Intergouvernemental sur l'Évolution du Climat. Il a été créé par l'Organisation Météorologique Mondiale et le Programme des Nations Unies pour l'Environnement.

**Particules fines :** elles sont tellement petites qu'elles peuvent passer à travers un masque et aller se loger au plus profond des alvéoles de vos poumons ! C'est pourquoi, chaque jour, **il faut aérer votre logement**, faire les poussières... Une étude américaine a montré que la poussière des habitations contient de très nombreux produits toxiques dont plusieurs sont cancérigènes ! Et d'autres des perturbateurs endocriniens ! On parle de produits de nettoyage, de produits cosmétiques, d'ameublement... Il existe, dans le commerce, des appareils capables de mesurer la quantité de particules fines et de composés organiques volatils chez vous.

**Photosynthèse :** les plantes absorbent le gaz carbonique de l'air et rejettent de l'oxygène. Pas de plantes, pas de vie !

**Pollution de l'air :** le 2 mai 2018, l'OMS (*Organisation Mondiale de la Santé*) diffuse des chiffres effrayants... l'air extérieur est responsable de 4,2 millions de morts chaque année (*en augmentation*) dans le monde ! L'air intérieur : 3,8 millions (*en diminution*) ! Plus de 50% des décès ont lieu en Asie du sud-est et dans le Pacifique occidental comprenant la Chine. Les premières victimes sont les enfants. En France, les chiffres sont moins élevés mais dépendent de votre localisation... Commandez un diagnostic à un professionnel de la qualité de l'air afin d'améliorer votre lieu de vie mais également votre espérance de vie.







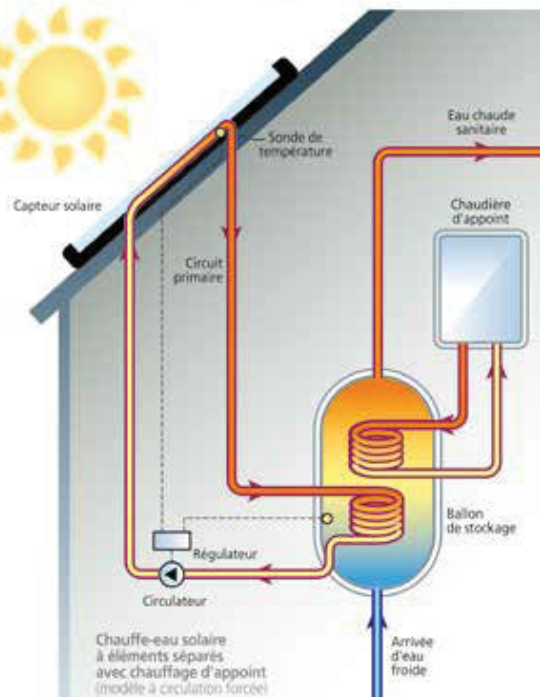








**Chauffe-eau solaire** : le plus économique et le plus écologique car il fait appel au soleil grâce à un capteur d'énergie placé sur votre toit et relié à votre chauffe-eau. Il peut couvrir 50 à 70% de vos besoins.



**Climatisation réversible** : plus il fait chaud, plus on met la climatisation... plus on met la climatisation, plus on accentue le problème du réchauffement climatique ! C'est un cercle vicieux. Selon une étude néerlandaise, au cours du 21<sup>ème</sup> siècle, la dépense d'énergie pour refroidir sera plus importante que celle pour chauffer. Parmi les solutions : réduire l'utilisation de la climatisation en repensant l'architecture comme à Dubaï avec the sustainable city (isolation, matériaux, fenêtres, volets...) c'est-à-dire en réduisant l'écart entre les températures extérieures et intérieures dès la conception du bâtiment.

**Éclairage** : inutile d'éclairer une pièce non-utilisée. Toujours utiliser des ampoules économiques et surtout des ampoules LED. Pour l'extérieur, des ampoules avec capteurs de mouvement ne s'allumeront qu'en cas de nécessité.

**Éco-construction** : dès la conception, respecter l'environnement à chaque étape de la construction, de la rénovation d'un bâtiment ou d'une maison. Prévoir même l'utilisation future du lieu et faire les meilleurs choix de consommation d'énergie, par exemple.

**Éco-prêts** : voir « Subventions ».

**Éco-quartier** : quartier urbain qui s'inscrit dans un projet de développement durable. Objectifs : réduire l'impact sur l'environnement, favoriser le développement économique, la qualité de vie, la mixité et l'intégration sociale.

**Éco-rénovation** : on comprend bien le concept ! Des politiques existent pour vous aider à financer vos travaux écologiques ! Renseignez-vous auprès de votre municipalité mais également auprès de votre centre des impôts.

**Éco-ville** : la même chose que « Éco-quartier » mais à l'échelle de la ville. L'exemple de la ville espagnole Pontevedra est extraordinaire à ce titre... une référence mondiale !

**Électricité** : on en consomme tout le temps ! Certains de nos appareils sont énergivores... d'autres ne le sont pas. Grâce à des gestes simples, il est possible de faire baisser votre consommation et votre facture efficacement et durablement. Prenez le temps de vous faire conseiller par le service client d'EDF afin de prendre de nouvelles habitudes plus respectueuses de l'environnement. Plusieurs mots de cet abécédaire sont liés à l'électricité car elle est au cœur de la vie humaine.

**Électroménagers** : ils sont énergivores ! Toutefois, les fabricants sont en compétition permanente en vue de réduire leur consommation (d'électricité et d'eau) et certains appareils sont désormais très performants en la matière car c'est un argument de vente efficace. Faites fonctionner vos appareils programmables la nuit lorsque l'électricité est à bas prix, nettoyez-les régulièrement afin qu'ils conservent 100% de leurs qualités. **La maintenance, c'est payant !**



**Feuilles imprimées** : au bureau comme à la maison... faut-il vraiment les imprimer ? Avoir la page à l'écran ne suffit-il pas ? Dans la plupart des cas, oui. Imprimer des deux côtés quand c'est possible permet d'économiser 50% de vos feuilles.

**Humidité** : ennemie de votre logement, elle est responsable de l'apparition des moisissures qui sont nocives pour la santé. On peut acheter ou fabriquer soi-même un absorbeur d'humidité... Ce n'est pas très beau mais toujours plus esthétique que de longues tâches noires sur des plafonds blancs ! **Le taux d'humidité idéal doit être de 35 à 45%**. Si c'est le cas et que vos fenêtres sont couvertes de condensation, vous avez un problème d'isolation... vous aurez donc des factures plus élevées car vous chauffez pour l'extérieur !

**Impôts** : avant de commencer vos travaux de rénovation, rencontrez un conseiller qui vous informera sur les crédits d'impôts à votre disposition. Vous devrez respecter les critères qu'ils exigent afin d'en bénéficier... Une petite visite s'impose pour éviter de passer à côté par ignorance !



**Isolation** : les professionnels sont capables de réaliser un véritable audit énergétique de votre habitation et ainsi déterminer où se trouvent les causes de déperdition de chaleur avec exactitude (plafonds, toit, fenêtres...). Leurs travaux effectués, vous profiterez d'un confort plus grand et d'une facture plus petite ! Ils vous conseilleront de nouvelles habitudes de consommation.

**Kilowatt/heure** : unité de mesure de votre consommation d'électricité. Appartement, maison, bureau... un appel au service client d'EDF vous permettra de faire des économies substantielles ! En effet, le technicien spécialisé auquel vous parlerez sera capable d'analyser votre consommation et vous aidera à l'optimiser par des gestes et des habitudes simples en quelques minutes seulement. Ses conseils valent la peine de patienter au téléphone...

**Lave-linge** : les fabricants se livrent une véritable bataille pour faire de votre machine à laver une championne de l'économie d'eau et d'électricité ! C'est tant mieux ! Comparez avant d'acheter... Utilisez des lessives biologiques pour éviter le rejet de produits chimiques avec les eaux usées. Toujours choisir le programme court ou économique. Le saviez-vous ? Grâce à un procédé d'électrolyse de l'eau, les Chinois ont inventé des machines à laver sans lessive.

**Lave-vaisselle** : plutôt que de faire tourner un lave-vaisselle par jour, nettoyez vos plats et autres outils de cuisine de grande taille à la main et réservez cette machine pour les plus petites choses afin de faire un lave-vaisselle chaque 2 ou 3 jours... Économie d'énergie, économie d'argent. Toujours choisir le programme court ou économique.

**LED** : ces ampoules sont les plus intéressantes pour bien des raisons : elles consomment peu d'électricité, durent 50 000 heures, ne chauffent pas, n'émettent pas de rayons infrarouges ni d'ultraviolets et leur rendement est de 100% dès l'allumage... Bien sûr, la lumière naturelle demeure la plus écologique !

### Lumières





**à capteurs :** elles s'allument seulement lorsqu'elles détectent du mouvement. Un peu plus chères mais durables, économiques et vite amorties. Les plus populaires sont celles qui s'allument lorsque vous approchez votre garage ce qui peut aider à ne pas égratigner la carrosserie de votre automobile... Ces lumières à capteurs extérieures ont aussi un effet décourageant sur les cambrioleurs.

**Moisissures :** elles sont causées par l'humidité. Ce sont des champignons. Elles ne sont pas dangereuses mais peuvent causer des irritations, de la toux, des écoulements du nez, des maux de tête... Il faut s'en débarrasser ! De façon écologique pour la plupart des surfaces avec 50% d'eau et 50% de vinaigre blanc. **N'utilisez pas d'eau de javel.**



**Multiprises :** préférez toujours une multiprise avec un interrupteur. Ainsi, lorsque vous quitterez la maison vous pourrez éteindre tous vos appareils électroniques d'un seul coup. C'est important car même en veille ils continuent de consommer de l'électricité pour rien. En bout de ligne, une économie de 10% et des appareils qui dureront plus longtemps. À l'échelle de votre domicile, cela représente peu de gaspillage mais à l'échelle d'un pays, c'est énorme.

**Normes RT2012 maisons neuves :** l'étude thermique obligatoire pour la construction d'un bâtiment neuf (maison, immeuble, bâtiment collectif, etc.) permet de valider la conformité des critères à la RT 2012. Les solutions de chauffage de la construction, de production d'eau chaude sanitaire et de ventilation font partie des points importants car le RT2012 limite la consommation énergétique à 50 kWh/m<sup>2</sup>/an en moyenne. Cette série d'exigences sur un bâtiment neuf favorise les économies et impose au moins une énergie renouvelable.

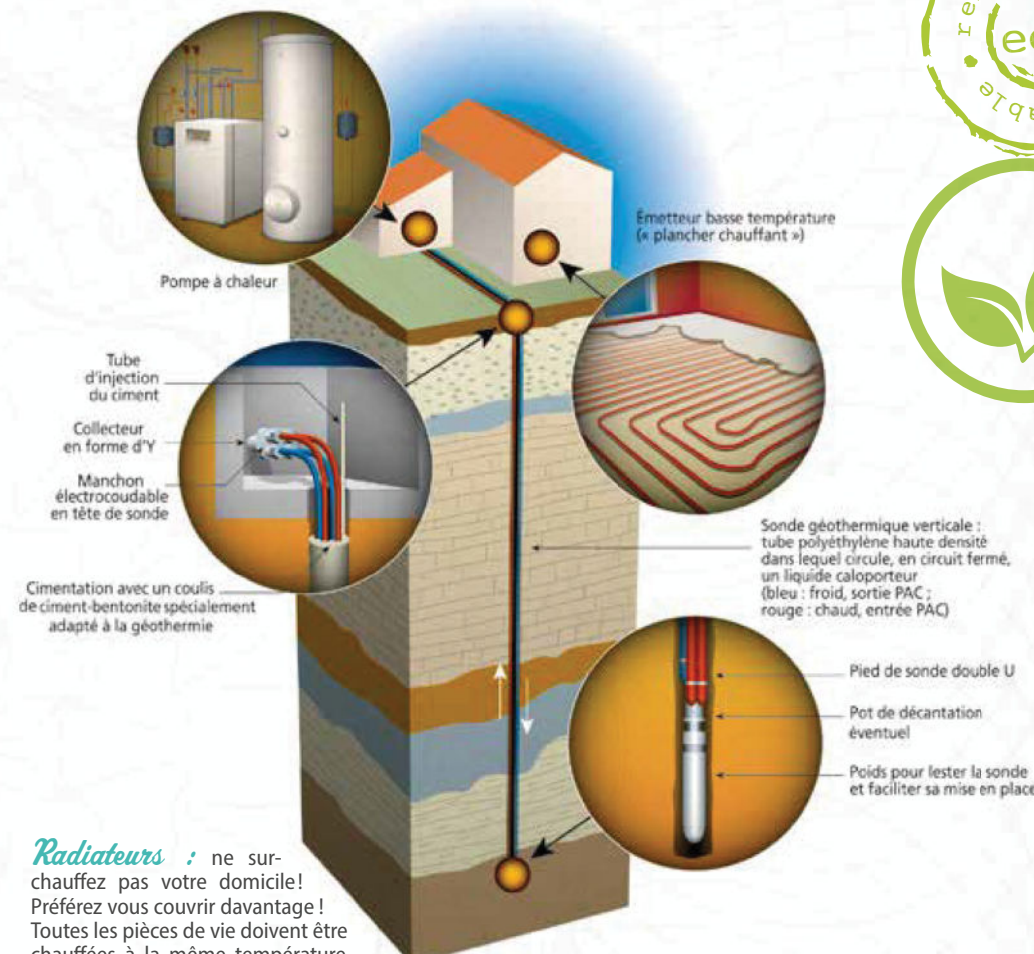
**Panneaux solaires :** installer ce type de matériel chez vous représente un investissement bien entendu mais lorsqu'il sera amorti, vous serez autonome au plan électrique et vous ne recevrez plus de facture !

**Petits gestes :** éteindre les lampes dans les pièces où l'on ne se trouve pas, aller faire une course à pieds plutôt qu'en voiture, mettre un pull-over au lieu de surchauffer, ne plus acheter de bouteilles de plastique, utiliser des sacs réutilisables, faire du covoiturage... C'est avec les petits ruisseaux qu'on fait les océans ! Passez à l'action car aujourd'hui tous ces petits gestes doivent devenir de solides habitudes de vie.

**Pompe à chaleur :** grâce à un dispositif thermodynamique, la pompe à chaleur transfère l'énergie thermique d'une source froide vers une source chaude. L'inverse d'un réfrigérateur !

**Puits climatique :** «Le principe de fonctionnement du puits climatique est de faire circuler l'air extérieur dans des tubes enterrés à une profondeur où la température du sol varie peu. Au contact du sol, l'air gagne ou perd des calories et pénètre dans l'habitat par l'intermédiaire d'une ventilation. Le puits climatique est qualifié de «canadien» lorsqu'il permet d'insuffler de l'air chaud dans l'habitat ou encore de «provençal» lorsque cet air permet de refroidir la température intérieure ; puits canadien et puits provençal qualifient un seul et même système.»

(Source : ADEME)



**Radiateurs :** ne surchauffez pas votre domicile ! Préférez vous couvrir davantage ! Toutes les pièces de vie doivent être chauffées à la même température... autour de 20 degrés. Les pièces inoccupées 2 ou 3 degrés de moins. Quand on part pour la journée, on baisse à 17 ou 18 partout. Le chauffage d'appoint, plus énergivore que cela, tu meurs ! À éviter !

**Réfrigérateur :** n'hésitez pas à comparer les « Étiquettes-énergie », optez pour un appareil de taille moyenne basse consommation sans distributeur d'eau et de glaçons. Un tiroir congélation dans la partie inférieure est préférable à une porte. C'est le seul appareil électroménager qui fonctionne 24h/7j... C'est pourquoi faire le bon achat importe beaucoup afin que votre réfrigérateur ne se transforme pas en aspirateur à euros. Décongelez vos produits à l'air libre.

« Ce n'est pas parce que les choses sont difficiles que nous n'osons pas les faire mais parce que nous n'osons pas les faire qu'elles sont difficiles »  
Sénèque

« Sur le Titanic en train de sombrer, est-il raisonnable de consacrer beaucoup d'efforts et d'intelligence à obtenir une meilleure cabine ? »  
Albert Jacquard



## PRODUITS CHIMIQUES

**Nettoyage :** on peut aujourd'hui tout nettoyer sans produits chimiques ! Les fabricants se sont mis à l'heure du respect de l'environnement et proposent des produits propres. Sur Internet, on peut aussi dénicher des recettes qui vous permettront de fabriquer vous-mêmes vos propres produits. Le vinaigre blanc est efficace et de plus en plus utilisé. Le nettoyage, c'est bon pour la santé... Faites-en une activité sportive en changeant l'aspirateur de main, en fléchissant les genoux... Buvez de l'eau du robinet pour vous rafraîchir !

**Produits chimiques :** on en utilise beaucoup et ils ne sont pas les meilleurs amis de notre santé ! Surtout quand on parle de qualité de l'air à l'intérieur. Il faut les stocker précautionneusement, bien aérer les lieux après utilisation et surtout ne pas les jeter n'importe où car leur impact négatif sur le vivant est très élevé. Il existe des alternatives car certains fabricants proposent des produits plus respectueux de l'environnement. Pour nombre d'entre eux, des éco-recharges existent... pensez-y !



**Tous les produits ménagers vendus en Europe comportent une étiquette informative.**

Consultez-la avant toute utilisation de vos produits (antiparasitaires, beauté et soins, colles, déboucheurs, désherbants, détachants, détergents, eau de javel, peintures...etc.)

-  **Comburant**
-  **Corrosif**
-  **Dangereux pour l'environnement**
-  **Dangereux pour la santé à long terme**
-  **Explosif**
-  **Gaz**
-  **Inflammable**
-  **Irritant / Nocif**
-  **Toxique**



## SANTÉ



**Marcher :** les médecins s'accordent pour le dire unanimement : il n'y a pas meilleure activité physique pour la santé ! 30 à 40 minutes par jour. Tout le corps fonctionne... Chaque année en France, sur les presque 50 000 arrêts cardiaques recensés, 3 000 surviennent pendant ou une heure après une activité sportive ! Très souvent le jogging... très souvent les hommes... En marchant, on s'aère le corps et l'esprit, on fait du bien à son corps sans danger ! Lisez sur le sujet et améliorez votre santé physique et mentale en très peu de temps !

**Médicaments :** respectez toujours la date de péremption en vérifiant sur la boîte qu'il faut conserver. Ne prenez pas de médicaments qui n'ont pas été prescrits pour vous. Respectez toujours la posologie. Lorsque vous n'en avez plus besoin ou que la date est dépassée, rapportez vos médicaments à la pharmacie qui saura les détruire correctement. Ne jetez pas vos médicaments à la poubelle, ne videz pas vos sirops dans l'évier ou les toilettes... Surtout pas car ils impacteront négativement la biodiversité.

“ L'optimisme de l'action est préférable au pessimisme de la pensée.  
Harold Zindler

**Pédibus :** le mot est nouveau et le concept très charmant ! Être autant que dans un bus mais se déplacer à pied. Le cas le plus commun de pédibus est celui de parents menant leurs enfants à l'école tous ensemble en marchant. Une telle organisation crée des liens entre les parents à l'occasion d'une action commune positive pour la santé et pour le moral. Les parents peuvent même se relayer et ainsi se permettre, à tour de rôle, d'utiliser cette partie de leur temps autrement !

**Vélobus :** même principe que le pédibus... mais à vélo !

“ L'avenir, tu n'as point à le prévoir mais à le permettre.  
Antoine de Saint-Exupéry



**Covoiturage :** décision parfois difficile à prendre mais qui peut avoir des effets positifs formidables sur les embouteillages, la pollution de l'air, la qualité de la vie en général ! On peut se faire de nouveaux amis ce qui donne le jour à de nouveaux projets... Si chaque autosoliste était accompagné de 2 ou 3 autres personnes chaque matin pour se rendre au parking relais ou au centre-ville, les bienfaits seraient spectaculaires ! Comme on peut le constater, il n'est toutefois pas simple d'abandonner le confort individuel de son auto. Pour faire progresser la société, il faut accepter de changer ses habitudes et ce n'est pas toujours chose simple.

**Hybride :** c'est un bon compromis pour ceux qui voyagent beaucoup et ont besoin d'une automobile capable de parcourir des centaines de kilomètres. Quand la batterie est vide, le moteur essence prend le relais et recharge la batterie... Bientôt, l'évolution des batteries verra la disparition des véhicules hybrides car leur durée d'utilisation sera beaucoup plus longue avec une autonomie identique à nos voitures actuelles.

**Kerosène :** voyager, c'est super ! Découvrir le monde... Mais en avion, c'est hautement polluant ! Pour un vol de moins de 6 000 kilomètres tel que Paris/New-York, l'Airbus A380 a besoin de 85 tonnes de carburant ! Il y a 5 000 avions dans le ciel à tout moment...

**Parkings relais :** le principe est très simple et de plus en plus populaire ! On prend sa voiture le matin afin de la stationner dans un parking relais (gratuit) proche d'une gare ou d'une station de métro ou de RER (par exemple) et on prend les transports en commun pour se rendre au travail. Mieux : on fait le reste du chemin à pied quand c'est possible.

**Stationnement incitatif :** voir « Parking relais ».

**Transports en commun :** pas toujours évident de voyager debout avec la tête collée contre la vitre du bus ou du métro pour se rendre à son travail et en revenir... Pourtant, les transports en commun sont d'une immense importance dans la quête d'un air moins pollué mais également dans la lutte contre les gaz à effet de serre. Les bus sont de plus en plus écologiques tandis que le métro est non-polluant. Ils sont bien moins confortables que la voiture, on ne peut le nier, même si des fois le trafic est insupportable...

**Vélo :** une saine habitude vie ! Le vélo (avec casque et matériel de protection) désengorge les rues, fait du bien à votre corps et à votre moral car c'est une belle manière de pratiquer les 30 minutes nécessaires de sport quotidien mais aussi de prendre soin de l'environnement. La semaine pour aller au travail, le week-end pour les courses ou les loisirs... Parlez-en à vos voisins et amis ! Et n'oubliez pas de regarder votre économie d'essence à la fin du mois... Après plusieurs semaines déjà, cette économie vous permettra d'améliorer des choses dans votre logement pour encore plus d'éco-résultats ! Un vélo coûte l'équivalent de 4 ou 5 pleins d'essence...

**Vélo à assistance électrique :** un très bon achat... surtout lorsque la côte est dure à monter ! Sur le plat et en descente, le roulis recharge la batterie. C'est bon pour la santé, c'est propre et en cas de fatigue l'assistance électrique prendra le relais...

**Vélo en libre-service :** si vous n'avez pas de vélo... de nombreuses municipalités en mettent peut-être à votre disposition ! Ils sont solides et ne demandent aucun entretien de votre part. En règle générale les bienfaits pour la qualité de l'air et la pollution sonore sont excellents...

“ Nous ne sommes pas seulement responsables de ce que nous faisons, mais également de ce que nous laissons faire. ”  
J. Müller



## AGENDA 21

L'Agenda 21 est un plan d'action pour le XXI<sup>e</sup> siècle adopté par 173 chefs d'État lors du sommet de la Terre à Rio de Janeiro en juin 1992. Il concerne les collectivités territoriales : régions, départements, communes, ainsi que les établissements publics comme les communautés de communes et les communautés d'agglomérations.

Avec ses 40 chapitres, ce plan d'action décrit les secteurs où le développement durable doit s'appliquer dans le cadre des collectivités territoriales. Il formule des recommandations dans des domaines aussi variés que :

- la pauvreté
- la santé
- le logement
- la pollution
- la gestion des mers, des forêts et des montagnes
- la désertification
- la gestion des ressources en eau et de l'assainissement
- la gestion de l'agriculture
- la gestion des déchets

En parallèle à ce plan d'action, une déclaration sur l'environnement et le développement a été adoptée. Elle énumère 27 principes à suivre pour mettre en œuvre l'Agenda 21.

Les collectivités territoriales sont appelées, dans le cadre du chapitre 28 de l'Agenda 21 de Rio, à mettre en place un programme d'Agenda 21 à leur échelle, intégrant les principes du développement durable, à partir d'un « mécanisme de consultation de la population » : ainsi naît l'Agenda 21 local (extrait du chapitre 28). « Elles jouent, au niveau administratif le plus proche de la population, un rôle essentiel dans l'éducation, la mobilisation et la prise en compte des vues du public en faveur d'un développement durable. »

Les réseaux de villes (Fédération Mondiale des Cités Unies et International Union of Local Authorities aujourd'hui Cités et gouvernements locaux unis, Metropolis, International Council for Local Environmental Initiative) prennent l'initiative des travaux pour veiller à la mise en œuvre concrète des Agendas 21 locaux. La mise en œuvre peut s'appuyer sur des logiciels.

En France, l'Observatoire national des agendas 21 locaux, porté par le ministère du Développement durable, l'Association 40, l'Association des maires de France et le Comité 21 assurent cette mission.

Source : Wikipédia

“ L'exemplarité n'est pas une façon d'influencer, c'est la seule. ”  
Albert Schweitzer



## DÉVELOPPEMENT DURABLE

### Définition

La première définition du développement durable apparaît en 1987 dans le rapport Brundtland publié par la Commission mondiale sur l'environnement et le développement :

«Le développement durable est un développement qui répond aux besoins du présent sans compromettre la capacité des générations futures de répondre aux leurs. Deux concepts sont inhérents à cette notion :

- le concept de «besoins», et plus particulièrement des besoins essentiels des plus démunis, à qui il convient d'accorder la plus grande priorité, et
- l'idée des limitations que l'état de nos techniques et de notre organisation sociale impose sur la capacité de l'environnement à répondre aux besoins actuels et à venir.»

En 1991, Ignacy Sachs propose une définition proche de ce qu'il nomme l'écodéveloppement : «développement endogène et dépendant de ses propres forces, soumis à la logique des besoins de la population entière, conscient de sa dimension écologique et recherchant une harmonie entre l'homme et la nature».

En France, l'AFNOR définit le développement durable comme un état où «les composantes de l'écosystème et leurs fonctions sont préservées pour les générations présentes et futures». Dans cette définition, «les composantes de l'écosystème incluent, outre les êtres humains et leur environnement physique, les plantes et les animaux. Pour les êtres humains, le concept sous-entend un équilibre dans la satisfaction des besoins essentiels : conditions économiques, environnementales, sociales et culturelles d'existence au sein d'une société».

Parmi les besoins essentiels, représentés par la Pyramide de Maslow, figurent en premier lieu les besoins indispensables à l'être humain en tant qu'élément de base vivant dans un environnement défini, que l'on appelle les besoins primaires ou physiologiques. Parmi ceux-ci figure notamment le besoin de se reproduire, qui établit pour l'homme et la femme une filiation et assure de la sorte le renouvellement des générations.

Face à la crise écologique et sociale qui se manifeste désormais de manière mondialisée (réchauffement climatique, raréfaction des ressources naturelles, pénuries d'eau douce, rapprochement du pic pétrolier, écarts entre pays développés et pays en développement, sécurité alimentaire, déforestation et perte drastique de biodiversité, croissance de la population mondiale, catastrophes naturelles et industrielles), le développement durable est une réponse de tous les acteurs (états, acteurs économiques, société civile), culturels et sociaux, du développement.

Tous les secteurs d'activité sont concernés par le développement durable : l'agriculture, l'industrie, l'habitat, l'organisation familiale, mais aussi les services (finance, tourisme...) matériels ou immatériels. Il s'agit enfin, en s'appuyant sur de nouvelles valeurs universelles (responsabilité, participation écologique et partage, principe de précaution, débat), d'affirmer une approche double :

- dans le temps : nous avons le droit d'utiliser les ressources de la Terre, mais le devoir d'en assurer la pérennité pour les générations futures ;
- dans l'espace : chaque humain a le même droit aux ressources naturelles de la Terre (principe de destination universelle des biens)

Source: Wikipédia



JOURNÉE  
MONDIALE DE  
L'ENVIRONNEMENT

La Journée mondiale de l'environnement (JME) a été initiée par l'Organisation des Nations Unies en 1972, à l'occasion de l'ouverture de la Conférence des Nations Unies sur l'environnement de Stockholm. La JME met en avant un enjeu spécifique important différent chaque année.

Hébergée dans une ville différente lors de chaque nouvelle édition, la JME se déroule le 5 Juin et bénéficie d'une immense exposition médiatique partout dans le monde.

### Buts de la JME

- Donner un visage humain aux problèmes environnementaux,
- Amener les peuples à devenir les agents actifs du développement durable et équitable,
- Promouvoir la compréhension du fait que les communautés sont incontournables dans les changements d'attitudes en ce qui concerne les problèmes environnementaux.
- Défendre le partenariat qui assurera à toutes les nations et aux peuples d'apprécier un futur plus sûr et plus prospère.

Source: Wikipédia



## PLUS D'INFOS INFORMATION MUNICIPALE

à l'hôtel de ville, ou bien sur le site Internet de votre localité, vous trouverez une foule d'informations liées à l'éco-citoyenneté...

Souvent classés par thèmes (maison, travail, vacances...), ces documents recèlent de bons conseils et d'astuces à mettre en œuvre au quotidien afin d'améliorer votre qualité de vie dans les meilleures conditions. Renseignez-vous !

## SITES INTERNET

- ADEME : [www.ademe.fr](http://www.ademe.fr)
- Agence Nationale de l'Habitat : [www.anah.fr](http://www.anah.fr)
- Agence Nationale pour l'Information sur le logement : [www.anil.org](http://www.anil.org)
- Agence Nationale pour la Rénovation Urbaine : [www.anru.fr](http://www.anru.fr)
- [www.citoyendedemain.net](http://www.citoyendedemain.net)
- [www.ecolabels.fr](http://www.ecolabels.fr)
- France Nature Environnement : [www.fne.fr](http://www.fne.fr)
- GreenPeace [www.greenpeace.fr](http://www.greenpeace.fr)
- [www.mesampoulesgratuites.fr](http://www.mesampoulesgratuites.fr)
- Ministère de l'Agriculture et de l'Alimentation : [www.agriculture.gouv.fr](http://www.agriculture.gouv.fr)
- Ministère de la Transition écologique et solidaire : [www.ecologie-solidaire.gouv.fr](http://www.ecologie-solidaire.gouv.fr) et [www.developpement-durable.gouv.fr](http://www.developpement-durable.gouv.fr)
- [www.picbleu.fr](http://www.picbleu.fr)
- WWF France Fond Mondial pour la Nature : [www.wwf.fr](http://www.wwf.fr)

“ La sagesse, c'est d'avoir des rêves suffisamment grands pour ne pas les perdre de vue lorsqu'on les poursuit.

Oscar Wilde

# La Clairière des Livres

Contribuons activement à l'avenir de notre planète,  
faisons pousser les livres de demain.

La Clairière des Livres développe une forêt de 30ha en Centre Bretagne au sein de laquelle nous avons déjà planté plus de 4000 arbres pour maintenir ou rétablir la biodiversité.

Cette forêt est située au  
**Cœur de Bretagne**  
riche en sites d'exception

Pour chaque titre d'un livre  
imprimé, nous plantons un arbre.

Différentes essences d'arbres sont plantées par  
l'atelier du Kreiz Breizh de l'ESAT de Glomel.



La Clairière  
des **LIVRES**



[www.typolibris.fr/la-clairiere-des-livres](http://www.typolibris.fr/la-clairiere-des-livres)

## QUELQUES LABELS ÉCOLOGIQUES



# SUPER U

## FONBEAUZARD

121 Route de Bessières • 31140 FONBEAUZARD

Lundi-Samedi : 8H30 → 20H00

Dimanche : 9H00 → 12H30



### OPTICIEN VISAGISTE

Portez des lunettes qui vous ressemblent

**-10% sur présentation de ce guide**

77 Route de Fronton 31140 AUCAMVILLE

www.vuedelea.fr - 09.84.56.83.45

### LES PROFESSIONNELS DE SANTE

- ▶ CABINET INFIRMIER  
BRUNET Pascal  
☎ 05 61 33 00 33  
136 bis chemin des Bourdettes
- ▶ CABINET INFIRMIER  
VANDENBUSSCHE Aurore  
☎ 07 78 55 52 41  
112 route de Fronton
- ▶ CABINET MÉDICAL  
Médecins généralistes  
☎ 05 61 70 65 64  
11 rue des Tilleuls
- ▶ HYPNOTHERAPEUTE  
SAULNERON Rachel  
☎ 06 18 34 72 59  
36 rue des Tilleuls
- ▶ KINESITHERAPEUTE  
LECOUFFLARD Alexandra  
☎ 05 61 24 02 98  
6 rue Georges Brassens
- ▶ OPTIQUE  
GUILHOT Damien  
☎ 05 61 70 74 35 - 05 62 70 89 75  
98 route de Fronton
- ▶ ORTHOPHONISTE  
CLAVIE Charlotte - COT Anna  
☎ 05 61 70 14 87  
32 bis chemin de Raudelauzette
- ▶ OSTÉOPATHE  
DELALONDRE Gino  
☎ 05 61 34 20 84  
32 bis chemin de Raudelauzette
- ▶ OSTÉOPATHE  
LAURENS Laetitia  
☎ 06 42 46 23 30  
36 rue des Tilleuls
- ▶ PEDICURE – PODOLOGUE  
HAUDRY Pierre Mary  
☎ 05 61 46 09 03  
32 bis chemin de Raudelauzette
- ▶ PHARMACIE BARDELLOTTO  
☎ 05 61 70 10 26  
98 route de Fronton
- ▶ PSYCHOLOGUE  
BOSCUS Céline  
☎ 05 61 46 04 56  
32 bis chemin de Raudelauzette
- ▶ PSYCHOMOTRICIENNE  
AGUIREBENGOA Laure  
☎ 06 81 55 82 61  
32 bis chemin de Raudelauzette
- ▶ PSYCHOTERAPEUTE  
THIELOIS Raquel  
☎ 06 03 80 90 33  
12 impasse André Gide
- ▶ REFLEXOTHERAPEUTE  
GOBIN VIACAVA Stéphanie  
☎ 06 84 14 29 95  
36 rue des Tilleuls
- ▶ SOPHROLOGUE  
LE BRIS Emmanuelle  
☎ 06 64 70 30 23  
36 rue des Tilleuls

### LA VIE COMMERCANTE

#### AUTOMOBILE

- ▶ 4S AUTO Pièces automobiles  
☎ 05 67 68 48 26  
2 rue Georges Brassens
- ▶ CARROSSERIE 4 SAISONS  
Carrosserie automobile  
☎ 06 18 41 46 21  
1 rue Georges Brassens
- ▶ CARROSSERIE ALLEMAN  
Carrosserie automobile  
☎ 05 61 70 98 99  
11 rue Georges Brassens
- ▶ AGENCE AUTOMOBILE VENTE  
Négoce automobile  
☎ 06 60 56 64 79  
12 rue Georges Brassens
- ▶ GARAGE L2M AUTO  
Garage automobiles  
☎ 05 34 43 14 56  
3 rue Georges Brassens

- ▶ STATION SERVICE E. LECLERC  
Station essence  
☎ 05 62 47 28 55  
114 route de Fronton

#### BATIMENT

- ▶ ABI CARRELAGE  
Rénovation service étanchéité  
☎ 06 48 91 23 15  
22 rue Jean Mermoz
- ▶ AIREO SERVICES / PLOMBIER  
Climatisation, plomberie  
☎ 06 41 77 55 77  
3 rue des Mimosas
- ▶ ALUMINIUM 4 SAISONS  
Travaux de menuiserie  
métallique et Serrurerie  
☎ 05 34 43 74 53  
4 rue Georges Brassens

- ▶ AM BAT CONSTRUCTIONS  
Travaux de charpente  
☎ 05 61 57 12 36  
8 rue Georges Brassens
- ▶ ART PROPRE  
Nettoyage courant des bâtiments  
☎ 05 61 84 96 11  
180 chemin des Bourdettes





**Taxi  
Sérénité**



Taxi médical VSL  
conventionné

Transport privé,  
aéroport, gare

**07 84 34 29 77** . [www.taxiserenite.fr](http://www.taxiserenite.fr)

-07-85-88-00-76-

**AUTO-SPORT-SPIRIT**

[auto-sport-spirit@orange.fr](mailto:auto-sport-spirit@orange.fr)

**Gilles Gazagnes**

- Electricité - Mécanique - Climatisation - Auto -  
- Restauration Automobiles -

3ter - Route de Bessières 31140 - Pechbonnieu  
Du lundi au vendredi: 9H00 - 12H00 & 14H00 - 19H00

Antoine Konan

**kcm**

Peinture - Gouttelette  
Professionnels  
Particuliers

**06 34 99 36 63**

[maigacecilia@yahoo.fr](mailto:maigacecilia@yahoo.fr)  
19 rue des pâquerettes  
31140 FONBEAUZARD

**A TOIT**

**DÉSENFUMAGE  
ÉCLAIRAGE ZÉNITHAL  
MAINTENANCE**

**Nathalie FISCHER**  
**06 84 10 55 20**

[a.toit.11@orange.fr](mailto:a.toit.11@orange.fr)  
15 rue Antoine Becquerel  
ZI Triasis  
31140 LAUNAGUET

- ▶ **MONSIEUR BASAIA**  
Bricolage, jardinage, dépannage  
☎ 07 78 87 32 93  
05 62 80 24 50  
15 A rue Clément Ader
- ▶ **CHICH**  
Couverture, étanchéité  
☎ 05 61 47.95.26  
05 62 72 82 11  
28 rue Jean Mermoz
- ▶ **CLS RENO DECO**  
Travaux de peinture et vitrerie  
☎ 06 32 15 78 04  
6 rue Georges Brassens
- ▶ **C.N.N.**  
Nettoyage courant des bâtiments  
☎ cnn31.fr  
9 bis rue Clément Ader
- ▶ **DECOS 2000**  
Entreprise de peinture  
☎ 05 61 24 48 72  
26 rue Jean Mermoz
- ▶ **DECOSPRAY**  
Activités spécialisées de design  
6 rue Georges Brassens
- ▶ **CONTARDO**  
Entreprise de maçonnerie  
☎ 05 34 27 45 63  
131 route de Bessières
- ▶ **ETANCHEITE RENOVATION SERVICES**  
Entreprise de travaux d'étanchéité  
☎ 05 61 70 83 29  
05.61.70.81.83  
6 rue Georges Brassens
- ▶ **L'HEXAGONE EBÉNISTERIE**  
Ébénisterie fine  
☎ 06 34 33 46 06  
2 rue Georges Brassens - Box 7
- ▶ **MAT PISCINES**  
Construction de piscine  
☎ 05 61 70 61 09  
05 61 37 09 63  
Rue Georges Brassens
- ▶ **NDEA ISOLATION**  
Travaux d'isolation  
☎ 05 61 70 10 28  
2 rue Georges Brassens
- ▶ **RC BAT**  
Travaux de maçonnerie  
☎ 06 77 63 84 23  
14 rue Georges Brassens

- ▶ **ROCHE FILS NETTOYAGE**  
Activité de nettoyage des bâtiments  
☎ 05 61 74 42 97  
05 61 09 34 44  
44 chemin de Raudelauzette
- ▶ **SECUR'IT**  
Système de sécurité  
6 rue Georges Brassens
- ▶ **SURFACES PROPRETE**  
Nettoyage courant des bâtiments  
☎ 05 62 75 10 20  
05 61 70 80 16  
169 chemin des Bourdettes

#### COMMERCES DE BOUCHE

- ▶ **BAR LE BRASSIN'S**  
Micro-Brasserie  
☎ 06 56 67 95 11  
2 rue Georges Brassens
- ▶ **BURGERS DANS LA CUISINE**  
Burgers artisanaux  
☎ 09 84 12 90 04  
14 rue Georges Brassens
- ▶ **L'INSTANT PIZZA**  
Pizzeria  
☎ 05 62 75 10 60  
102 route de Fronton
- ▶ **O FONBO CAFÉ**  
Café Restaurant  
☎ 09 86 73 62 46  
102 route de Fronton
- ▶ **O PAIN QUI CHANTE**  
Boulangerie Pâtisserie  
☎ 05 34 67 1438  
118 route de Fronton
- ▶ **PIZZA MARTINE**  
Pizzeria  
☎ 05 61 74 63 63  
121 route de Bessières
- ▶ **O'FEELING**  
Coiffure mixte  
☎ 05 61 20 21 43  
14 rue Georges Brassens
- ▶ **SALON CLODALY**  
Coiffure mixte  
☎ 05 .61 70 05 59  
9 rue des Tilleuls



- ▶ **WELL CUT COIFFURE**  
Coiffure mixte  
☎ 05 61 70 85 92  
104 route de Fronton

#### INSTITUTS DE BEAUTE

- ▶ **ELLE M SPA**  
☎ 05 61 09 48 57  
14 rue Georges Brassens
- ▶ **FÉMININE**  
☎ 06 12 98 42 99  
30 rue des Violettes
- ▶ **LN INSTITUT**  
☎ 06 20 32 56 52  
10 rue Didier Daurat
- ▶ **LORELEI**  
☎ 05 61 70 8384  
102 route de Fronton

#### GRANDES SURFACES

- ▶ **AUCHAN**  
Supermarché  
☎ 05 62 79 88 18  
102 route de Fronton
- ▶ **KIABI**  
Vêtements et Chaussures  
☎ 05 61 37 05 87  
Route de Fonbeauzard
- ▶ **LIDL**  
Supermarché  
☎ 0800 90 03 43  
Route de Fonbeauzard
- ▶ **SUPER U**  
Supermarché  
☎ 05 62 79 88 18  
121 route de Bessières



**AFR  
SARL**

Pavés - Granités - Pierres naturelles  
Toutes Rénovations  
Aménagement extérieur & Maçonnerie

www.afrsarl.fr  
contact@afrsarl.fr

**FILIPÉ'S**  
**06 27 75 83 73**

2 bis rue de l'Autan  
31140 Launaguet



**Histoire  
de Ménage**

**Jérôme**

Ménage particuliers  
et professionnels

**06 15 82 63 05**

jeromedodeux@gmail.com

## AUTRES COMMERCES

- ▶ ADROT Hervé  
Photographe à domicile  
☎ 06 25 48 56 03
- ▶ CAPTIVE ONLINE  
Informatique  
☎ 06 24 98 18 44  
05 61 70 55 86  
8 rue Georges Brassens
- ▶ CLUB LE MOOV  
Fitness  
☎ 06 24 09 37 23  
6 rue Georges Brassens

- ▶ JL SYSTEMS  
Commerce de gros  
☎ 09 54 92 48 33  
8 rue Clément Ader
- ▶ « LES P'TITES FLEURISTES »  
Livraison de fleurs  
Cours art floral  
☎ 06 14 25 65 35  
85 bis route de Bessières
- ▶ PAS2BUGS  
Maintenance de systèmes et  
d'applications informatiques  
☎ 05 62 48 05 33  
6 rue Georges Brassens
- ▶ PHOTOPIX LES NOUVEAUX  
IMAGEURS  
Studio de photographie  
☎ 05 61 70 51 98  
102 route de Fronton
- ▶ PRESSING 5 A SEC  
Service de blanchisserie  
☎ 05 61 09 78 28  
121 route de Bessières
- ▶ PRESSING NANOUE  
Pressing – livraison de colis  
☎ 05 61 70 44 17  
102 route de Fronton

- ▶ SANOCHIM  
Matériel de cuisine  
☎ 09 54 42 61 66  
6 rue Georges Brassens
- ▶ SOCIETE TEXTILE  
Objets et textiles publicitaires  
☎ 05 61 35 69 44  
2 rue Georges Brassens
- ▶ SPEC ENVIRONNEMENT  
Spécialiste de l'eau en industrie  
☎ 05 34 66 61 10  
26 rue Jean Mermoz
- ▶ TABAC – PMU  
Tabac Presse Loto  
☎ 05 62 75 24 17  
102 route de Fronton
- ▶ TAXI – VSL  
Monsieur CALMONT  
☎ 06 79 23 61 11
- ▶ TAXI – VSL  
Mme LAGARDE  
☎ 06 02 72 84 54



COMPAGNIE  
GÉNÉRALE  
ÉDITIONS  
OFFICIELLES



GRUPE  
ÉDITIONS  
MUNICIPALES  
DE FRANCE



**Les Solutions  
de la Communication**

Bulletins, Agendas, Guides pratiques & Touristiques,  
Plans, Publicité, Création graphique, Impression...

aix@cgeo.fr • www.cgeo.fr • Tél. 04 42 97 50 30

# LA VIE ASSOCIATIVE



 guide  
écocitoyens  
FONBEAUZARD

## CULTURE

- ▶ **Les Bauzif'Artistes** - Ateliers libres ou cours de peinture  
Jean MICHEL  
☎ 06 18 42 11 89  
✉ michel.fonsegrives@wanadoo.fr  
🌐 <https://bauzifartistes.wordpress.com>
- ▶ **La Bourrée de l'Aubrac** - Groupe folklorique  
Claude PEYRONNET-TESTEIL  
☎ 06 70 65 13 07  
✉ laborie.de.suc@gmail.com  
🌐 [www.labourreedelaubrac.fr](http://www.labourreedelaubrac.fr)
- ▶ **Les Font Semblant** - Théâtre  
Salima BIDON-DALIGAULT  
☎ 06 50 97 39 24  
✉ lesfontsemblant31@gmail.com
- ▶ **Les Voix de l'Hers** - Chorale  
Francine CORBIÈRE  
☎ 06 83 49 00 42  
✉ francinecorbriere@gmail.com  
🌐 <https://voixdhers.home.blog>

## ÉDUCATION

- ▶ **A.P.E.** - Association Parents d'Élèves  
Pierrick FEVRE  
☎ 06 60 42 42 35  
✉ buissonniereape31@gmail.com
- ▶ **E.T.O.** - Soutien scolaire  
Stéphane ROY  
☎ 06 23 60 00 19  
✉ eto-toulouse@orange.fr  
🌐 [www.eto-eec.com](http://www.eto-eec.com)
- ▶ **Atl'as**  
Contact : André SIRVEN  
☎ 06 74 77 41 64  
✉ dede.sirven@gmail.com  
🌐 [www.associationatlas.fr](http://www.associationatlas.fr)
- ▶ **BauziBénilin Partages**  
Michèle CHAY  
☎ 06 20 84 18 47  
✉ michele312@wanadoo.fr

## HUMANITAIRE

## LOISIRS

- ▶ **Amicale Loisirs et Culture**  
Informatique, danse de société, atelier de couture...  
Gérard BARBAROU  
☎ 05 61 70 52 20  
✉ gerard.barbarou7@orange.fr  
🌐 <https://alc31140.wordpress.com>
- ▶ **Les Cadets Bauzifontins**  
Club de 3<sup>ème</sup> âge  
Jacqueline ZAHM  
☎ 07 66 54 68 71  
✉ jackye31140@free.fr
- ▶ **Fonbo - Rando** - Club de randonnée pédestre  
Jean NIGRIS  
☎ 06 20 57 30 69  
✉ jean.nigris31@gmail.com  
🌐 <https://fonborando.wordpress.com>

- ▶ **Poker 31**  
Philippe COLIN  
☎ 06 26 33 92 69  
✉ colin.phil@free.fr  
🌐 <http://www.poker31.fr/forum>
- ▶ **Les Seigneurs de l'Impérium** - Jeux de figurines  
Ludovic SANHES  
☎ 06 78 16 25 38  
✉ les.seigneurs.de.l.imperum@hotmail.com  
🌐 <https://www.facebook.com/groups/1457601257604872>
- ▶ **Shiro Fonbo** - Jeux de plateau-cartes  
Romain LABROT  
☎ 06 75 00 91 76  
✉ shiro.fonbo@gmail.com  
🌐 <https://www.facebook.com/Shirofonbo>

## SOLIDARITE

- ▶ **Abeeso Ekolekpan** - Association béninoise pour l'échange culturel, l'entraide et la solidarité  
Anziz ADJASSA  
☎ 06 95 98 77 67  
✉ abeesoekolekpan1991@gmail.com  
🌐 <https://sites.google.com/site/abeeso>
- ▶ **Unis pour Lenny** - Collecte de fonds pour Lenny atteint de myopathie de Duchenne-Becker  
Stéphanie BOUBE  
☎ 06 21 44 26 68  
✉ unispourlenny@gmail.com  
🌐 [www.facebook.com/Unispourlenny](http://www.facebook.com/Unispourlenny)

## SPORT

- ▶ **Bauzibads** - Club de badminton  
Fabien CARRIO  
☎ 06 27 28 23 53  
✉ bauzibads31@gmail.com  
🌐 <http://bauzibads.ddns.net/wordpress/>
- ▶ **Bauzifon'Chiens** - Club d'éducation canine  
Marc JEAN AMANS  
☎ 06 58 00 45 91  
✉ lesbauzifonchiens@gmail.com  
🌐 <http://www.bauzifonchiens.fr>

- ▶ **Bouducons** - Rugby Flag (sans contact)  
Franck DOUTRE  
☎ 06 77 78 04 80  
✉ franck.doutre@orange.fr  
🌐 <https://www.facebook.com/people/Allez-Allez/100003383261304>

- ▶ **Club Cyclo Randonneurs Bauzifontins**  
Hervé COSTES  
☎ 06 75 09 69 81  
✉ herve.costes@orange.fr

- ▶ **Fonbeauzard Football Club**  
Patrick MARSENGO  
☎ 06 20 25 32 19  
✉ patrick.marsengo@cuenod.com  
🌐 <https://fc-fonbeauzard.footeo.com>

- ▶ **Fonbeauzard Karaté Club**  
Didier BUSCAILL  
☎ 06 31 50 16 76  
✉ fonbeauzardkarateclub@orange.fr  
🌐 [www.karate-fonbeauzard.org](http://www.karate-fonbeauzard.org)

- ▶ **Fonbeauzard Pétanque Club**  
Michel SENTAC  
☎ 06 81 11 99 30  
✉ michelsentac@gmail.com

- ▶ **Fonbeauzard Vélo Club**  
Max MOUISSET  
☎ 06 89 68 92 24  
✉ max.mag2@wanadoo.fr

- ▶ **Gymnastique Volontaire**  
Carine MIRANDA  
☎ 06 31 44 02 35  
✉ carre.carine@gmail.com  
🌐 <https://www.ville-fonbeauzard.fr/associations.html>

- ▶ **Judo Club Aucamville-Fonbeauzard**  
Jérôme BAZEILLES  
☎ 06 75 01 81 56  
✉ jcaucamville-fonbeauzard@orange.fr  
🌐 <http://www.judo-aucamville-fonbeauzard.fr/>

- ▶ **TACO** - Toulouse Aucamville Coureurs Occitans  
Michel JOUIN  
☎ 06 70 16 65 24  
✉ contact@taco-aucamville.fr  
🌐 [www.taco-aucamville.fr](http://www.taco-aucamville.fr)

- ▶ **Taekwondo Fonbeauzard**  
Carole LAFORET  
☎ 06 71 62 49 67  
✉ claforet@free.fr

- ▶ **Tennis Club Bauzifontin**  
Sylvia BAGUR  
☎ 06 73 29 52 55  
✉ sylvia.bagur@gmail.com  
🌐 <http://www.tennis-club-fonbeauzard.fr>

- ▶ **Volley Ball Fonbeauzard**  
Jean-François MEUNIER  
☎ 06 61 99 04 06  
✉ jef31140@gmail.com  
🌐 <https://volleyball-fonbeauzard.clubeo.com>

- ▶ **C.I.N.** - Club Intercommunal de Natation de l'Hersain  
Jean-Jacques TOULY  
☎ 06 50 12 17 99  
✉ Jeanjacques.touly@club-internet.fr  
🌐 <https://cin-hersain.fr>

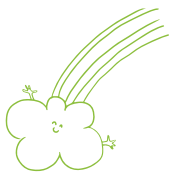
## AUTRES ASSOCIATIONS

- ▶ **AMAP** - « Aux Petits Oignons »  
Contact : Nathalie CHACON  
✉ auxpetitsoignons.fonbeauzard@gmail.com
- ▶ **Comité des Fêtes**  
Emmanuel MULLER  
☎ 06 85 67 02 15  
✉ numamuller@msn.com
- ▶ **Défile pour Toi** - « Pas d'Anges sans Elles »  
Yannick JENDOUBI  
Contact : Marina MULLER  
☎ 07 62 67 37 30  
✉ marinamuller@orange.fr

 guide  
écocitoyens  
FONBEAUZARD



# NOTES



21

Handwriting practice area with horizontal dotted lines on a white background.

**Régie Publicitaire** : Groupe Editions Municipales de France - Immeuble le Giulia - 825 rue André Ampère - CS 10511 - 13593 Aix-en-Provence Cedex 3  
Tél. : 04 42 97 50 30 - Fax 04 42 97 62 04 - Email : [accueil@emf-editions.fr](mailto:accueil@emf-editions.fr) - Site : [www.emf-editions.fr](http://www.emf-editions.fr)  
**Impression** : Imprimerie spéciale du Groupe Editions Municipales de France - Dépôt légal : 2021





NOTES



Handwriting practice area with horizontal dotted lines.



# So • bio

*Le supermarché Bio*

## MAGASIN BIO

# Launaguet

+ de 10 000 références sur 620 m<sup>2</sup>

Ouvert Lundi ▶ Samedi de 9h30 à 19h30

*Boucherie  
Traditionnelle BIO*

184, Chemin de Boudou • Tél. 05 34 66 02 02

[www.sobio.fr](http://www.sobio.fr) •  Launaguet



# Garage Hernandez

**CARROSSIER - MÉCANICIEN**  
**PIÈCES DÉTACHÉES**  
**CASSE AUTO**

NOS HORAIRES

Lundi au vendredi : 9h-12h et 14h-18h

[accueil@garage-hernandez.fr](mailto:accueil@garage-hernandez.fr)

16 Rte de Bessières  
31780 CASTELGINEST

Tél. 05 61 70 09 70  
Fax 05 61 37 15 17

## HERNANDEZ CARROSSERIE

